

4. Tipps und Tricks

Die Herstellung von Zuckerwatte ist keine Zauberei und doch kann es nützlich sein, einige kleine Tricks und Kniffe am Anfang zu berücksichtigen.

1. Wischen Sie die Edelstahlwanne am Rand mit einem feuchten Tuch kurz vor der Produktion aus.
Grund: Die Zuckerwatte bleibt dann am Rand besser kleben und lässt sich somit leichter aufwickeln.
2. Verwenden Sie mittelgroben, nicht zu feinen Haushaltszucker.
3. Halten Sie den Holzstab am unteren Ende (ca. 3-4 cm). Drücken Sie den Stab ruckartig an die Zuckerwatte am Rand. Drehen Sie den ersten Ring auf. Jetzt einfach den Stab etwas hochheben und drehen.

Wir wünschen Ihnen und Ihren Kunden viel Spaß!

5. Reinigung der Maschine

Verbrauchen Sie immer den gesamten Zucker aus der Maschine.

Nachdem sämtlicher Zucker aus der Maschine verbraucht worden ist, lassen Sie sie noch etwa eine Minute weiterlaufen. Dadurch sollen Verrußungen auf der Heizspirale entfernt werden.

Es darf niemals Wasser in den Spinnkopf kommen.

Entriegeln Sie die Edelstahlwanne und nehmen diese ab.

Die Edelstahlwanne selbst kann leicht mit einem warmen, feuchten Tuch vom Zucker befreit werden.

VORSICHT:

Bei Reinigungsarbeiten an der Maschine ist immer der Netzstecker zu ziehen.
Ansonsten besteht Gefahr für Leib- und Leben des Benutzers!

6. Technische Daten

Abmessung mit Edelstahlwanne (ohne Haube) BxHxT: ca. 51cm x 51cm x 51 cm

Edelstahlwanne D/H: Durchmesser ca. 51 cm – Höhe ca. 17,5 cm

Leistungsaufnahme: 230V - 50 Hz - 1100 W

Produktionsmenge: 1,8 kg/Std.

Acrylglashaube D/H: Durchmesser ca. 51cm - Höhe ca. 33 cm (große Arbeitsöffnung)

(Acrylglashaube ist eine Option und nicht im Standardlieferumfang enthalten)

Diese Anleitung unterliegt dem Urheberrecht und darf ohne Genehmigung nicht (auch nicht in Teilen) vervielfältigt, weitergegeben oder kopiert werden.

Bedienungsanleitung



Zuckerwattemaschine HE-ZW18



Helo GmbH & Co. KG
Gewerbering 2-4
26169 Rastdorf
Telefon: 05954/925631
Web: www.helo-shop.de

Inhaltsverzeichnis

Bezeichnung	Seite
1. Lieferumfang	Seite 2
2. Aufstellung der Maschine	ab Seite 2
3. Inbetriebnahme der Maschine	Seite 3
4. Tipps und Tricks	Seite 4
5. Reinigung der Maschine	Seite 4
6. Technische Daten	Seite 4

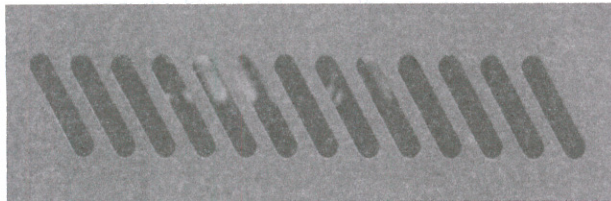
1. Lieferumfang

- Zuckerwattemaschine
- Edelstahlwanne
- Schublade 3-fach unterteilt
- Portionierer
- Bedienungsanleitung
- Abdeckhaube (nicht in allen Ausstattungsvarianten)

2. Aufstellen der Maschine

Bitte entfernen Sie vor dem Aufstellen sämtliche Transportsicherungen.
Es handelt sich hierbei um Styroporteile, sowie Kunststoff.

Bei der Aufstellung der Maschine dürfen die Lüftungsschlitze nicht abgedeckt werden!



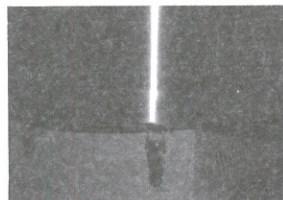
ACHTUNG:

Das abdecken der Lüftungsschlitze kann zu einer Überhitzung und damit zu Beschädigungen an der Maschine führen oder zu Verletzungen, die auch zum Tod von Personen in der unmittelbaren Umgebung führen kann.

Stellen Sie die Zuckerwattemaschine immer an einen dafür geeigneten Standort (z. B. einem Tisch) mit einer ausreichenden Breite und Standstabilität. Beachten Sie, dass die Maschine rotierende Teile hat und damit an einem ungeeigneten Standort anfangen kann zu vibrieren oder umzukippen.

Als nächstes setzen Sie die Edelstahlwanne auf die Maschine auf.

Fixieren Sie die Edelstahlwanne mit Hilfe der vier Verschlüsse an der Maschine.



Sind Sie im Besitz einer Abdeckhaube, so wird diese einfach auf die Schüssel aufgesetzt



Sind Sie im Besitz einer Abdeckhaube, so wird diese einfach auf die Edelstahlwanne aufgesetzt.

Vergewissern Sie sich, dass die Maschine ausgeschaltet ist und verbinden diese dann mit dem Stromnetz.

Das Aufstellen der Maschine ist damit abgeschlossen.

3. Inbetriebnahme

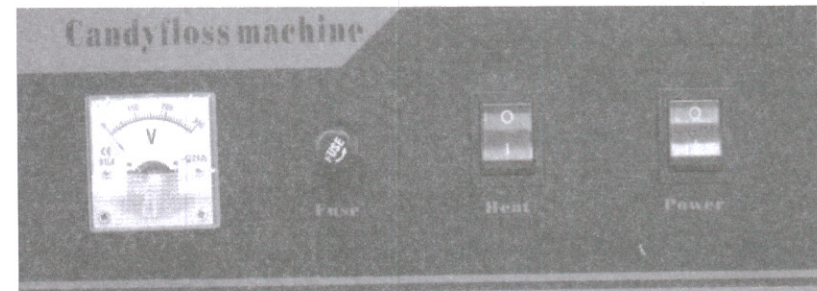
1. Spinnkopf mit ca. 90% Zucker auffüllen (Nur bei ausreichender Füllung kann sich der Spinnkopf ausbalancieren).
2. Spinnkopf kurz mit der Hand drehen, damit sich der Zucker ausbalanciert.

HINWEIS:

Spinnkopf nie im eingeschaltetem Zustand befüllen

ACHTUNG:

Spinnkopf nie im heißen Zustand anfassen. Dieser wird heiß und es besteht Verletzungsgefahr!



Schalten Sie die Maschine ein „Schalter Power auf 1“

Schalten Sie die Heizung ein „Schalter Heat auf 1“

Nach kurzer Zeit beginnt die Maschine Zuckerwatte zu spinnen.